



Kilchberg



Oltingen



Rünenberg



Wenslingen



Zeglingen

Gmeini-Nochrichte

Ausgabe 3/2026 (Juni & Juli)



Allgemeine Informationen

2

Kolumne

3

Gemeinden

4

Aus der Verwaltung

12

Schule

22

Kirchgemeinde Schafmatt-Wisenberg

24

Veranstaltungen

28

Termine

32

Gemeindeverwaltung

Der Verwaltungsverbund Schafmatt ist für die Einwohnergemeinden Kilchberg, Oltingen, Rünenberg, Wenslingen und Zeglingen zuständig.

Kontakt

Verbund Schafmatt
Wenslingerstrasse 2
CH-4495 Zeglingen
Tel. 061 983 03 43
info@verbund-schafmatt.ch

Öffnungszeiten Schalter

Wenslingen

Dienstag: 16.15 - 18.15

Zeglingen

Dienstag: 09.00 – 11.00 & 15.00 – 18.30

Donnerstag: 09.00 – 11.00

App Gemeinde News

Mitteilungen der Gemeinden Kilchberg, Oltingen, Rünenberg, Wenslingen

Impressum

Die «Gmeini-Nochrichte» sind das Mitteilungsblatt und amtliche Publikationsorgan der Einwohnergemeinden Kilchberg, Oltingen, Rünenberg, Wenslingen und Zeglingen.

Anschrift Redaktion

Verbund Schafmatt
Wenslingerstrasse 2
CH-4495 Zeglingen
melanie.buergin@verbund-schafmatt.ch

Mitglieder der Redaktion

Hauptverantwortung: Melanie Bürgin (Vw), Tina Weiss (Vw). Weitere Mitglieder: Karin Güdel (GR Kilchberg), Andrea Brenna (GR Oltingen), Thomas Zumbrunn (GR Rünenberg), Monika Egger (GR Wenslingen), Sandra Bütikofer (GR Zeglingen)

Erscheinungsweise

erscheint alle zwei Monate jeweils in der ersten Woche im Februar, April, Juni, August, Oktober und Dezember

und Zeglingen zu Neuigkeiten, Veranstaltungen, Abfallsammeldaten, spezielle Öffnungszeiten der Verwaltung usw. können Sie direkt auf Ihrem Smartphone oder Tablet empfangen. Dazu müssen Sie lediglich die kostenlose App «Gemeinde-News» auf Ihrem Gerät installieren und anschliessen die gewünschten Gemeinde-Kanäle abonnieren. Nebst dem Kanal Ihrer Wohn-gemeinde sollten Sie unbedingt den Kanal «Verbund Schafmatt» auswählen, da darüber Mitteilungen, welche für alle fünf Verwaltungsverbundsgemeinden Geltung haben, publiziert werden.



Redaktionsschluss

jeweils der 10. vor dem nächsten Erscheinungstermin

Abonnementskosten

Jahresabonnement CHF 40.–
für Ortsansässige gratis

Layout, Satz, Litho und Druck

Verbund Schafmatt

Druckvorlagen

Berichte, Fotos und Inserate sind druckfertig per E-Mail zuzustellen. Die erlaubten Dateiformate sind PDF, TIFF, JPEG und DOCX.

Titelblatt

Titelbild: Dorrfest Oltingen 2026,
Marcel Gysin

Auflage

1'300 Exemplare

Copyright

© 2026. Alle Rechte vorbehalten.

Inserate

	1/1 Seite	182 x 258 mm hoch CHF 200.–
	1/2 Seite	182 x 128 mm quer CHF 120.–
	1/2 Seite	90 x 258 mm hoch CHF 120.–
	1/4 Seite	182 x 63 mm quer CHF 70.–
	1/4 Seite	90 x 128 mm hoch CHF 70.–
	1/8 Seite	90 x 63 mm quer CHF 40.–

Die Bezahlung erfolgt auf Rechnung. Lokale Vereine und gemeinnützige Institutionen erhalten 50% Ermässigung. Für Dorfvereine ist der einmalige Abdruck eines halbseitigen Inserats pro Veranstaltung kostenlos. Weitere Anzeigen für die gleiche Veranstaltung sind kostenpflichtig.

Titelbilder gesucht

Haben Sie ein originelles, schönes oder einzigartiges Foto, das Sie in den Gmeini-Nochrichte veröffentlichen möchten?

Wir freuen uns immer wieder auf tolle Titelbilder!

Die Redaktion

Zum Abschied ein Gespräch

Im Gespräch mit Marcel Aeschbacher ging es nicht nur um einen Rückblick auf acht Jahre als Gemeindepräsident, sondern auch um das, was vor Kilchberg liegt. Denn seine Amtszeit war geprägt von Veränderungen: von einem ungewöhnlichen Start mit einem komplett neuen Gemeinderat, von personellen Wechseln, von der Zusammenarbeit im Verbund und zuletzt von der Frage, wie eine tragfähige Zukunft für Kilchberg aussehen kann. Dass ihn die vertiefte Prüfung einer Fusion besonders beschäftigt und auch stolz macht, wurde im Gespräch schnell deutlich.

Acht bewegte Jahre

Auf die Frage nach seiner ersten Erinnerung an das Amt erzählt Marcel von einem Abend, der sein Leben für die nächsten acht Jahre prägen sollte. «Die erste Erinnerung ist schon, dass es abends um 7 Uhr geklingelt hat», sagt er. Vor der Tür stand Ernst Grieder «Poschti» – auf dem Tisch später eine Flasche Wein. Und dann kam die Anfrage, ob er sich das Amt des Gemeindepräsidenten vorstellen könne. «Desto mehr die Flasche leer geworden ist, je mehr habe ich gesagt: ja doch, doch.» Noch am selben Abend sagte er zu. «Ich habe mich gefreut, ich muss es sagen, und bin gespannt gewesen, was das alles bringt.» Und dann gleich lachend hinterher: «Es hat mehr Arbeit gebracht, als ich dachte.»

Das ist eher milde formuliert. Denn ruhig war Marcells Amtszeit wirklich nicht. Der Start mit drei Personen, die vorher noch nie im Gemeinderat waren. Dann schon nach zwei Jahren der erste Rücktritt, eine längere Phase zu zweit, später eineinhalb Jahre mit Christine Mangold als Gemeindestathalterin. Dazu ständig die Frage, wie RüKiZe im Werkhof und in der Schule noch enger zusammenarbeiten und wie der Verwaltungsverbund um

Wenslingen und Oltingen erweitert werden kann. Alles zeitintensive Geschäfte – «doch auch als Vertreter der kleinsten Gemeinde wurde ich immer ernst genommen und mein Wort hatte im Verbund Gewicht», sagt er. Wenn Marcel auf seine Anfänge zurückblickt, wird deutlich, wie sehr sich die Arbeit verändert hat: «Es war wirklich eine einfachere Zeit, ja, es war überschaubar, die Sitzungsunterlagen auf Papier und alles nicht so schnell.» Heute sei es „eine Geschwindigkeit, bei der man immer das Gefühl hat, man sei zu spät.

Stolz und Ausblick

Auf die Frage, worauf er stolz sei, nennt Marcel als Erstes «die vertiefte Prüfung der Fusion, die jetzt am Laufen ist.» Er ist überzeugt, dass Kilchberg bereit ist für den nächsten Schritt: «Ich bin fest davon überzeugt, dass Kilchberg einer Fusion mit einem hohen Ja-Anteil zustimmen wird.» Als Zweites nennt er das Niederfeld. Und – typisch für Marcel – fügt er gleich an: «...das ist nicht mein Verdienst, das ist dein Verdienst. Dass wir das jetzt so aufgegleist haben, dass es wahrscheinlich zu einer Lösung kommt, hinter der die Gemeinde und die Bevölkerung steht.» Genau das ist typisch für Marcel: Er spricht fast nie so, als hätte er all das allein getragen – obwohl er zeitweise fast allein dastand. Wenn es um wichtige Entwicklungen geht, redet er im Plural. Über den früheren Rü-Ki-Ze-Verbund sagt er: «Da hat man wirklich gespürt, dass der Verbund funktioniert, man vertraut einander.» Und gleich noch ein Satz, der sehr nach Marcel klingt: «Verbund heisst auch Kompromissbereitschaft.»

Zum Schluss

Ich werde Marcel als Amtskollegen sehr vermissen. Nicht nur, weil er enorm viel Arbeit für unsere Gemeinde geleistet hat. Sondern auch, weil er immer loyal, sorgfältig und sehr umsichtig war. Und weil er vor einem Entscheid



Marcel Aeschbacher in der Hängematte

Foto: Elke Anschütz

lieber einmal mehr mit den Kolleginnen sprach, als einmal zu schnell allein voranzugehen.

Seinen Nachfolgerinnen und Nachfolgern wünscht er «viel, viel Kraft, viel Geduld.» Und für sich selber vor allem etwas weniger Einträge in der Agenda und etwas mehr Zeit «mit Elke, meinen zweieinhalb Pferden und dem Hund.» Das sei ihm nach diesen acht Jahren Engagement für Kilchberg wirklich gegönnt.

*Karin Güdel
designierte Nachfolgerin von Marcel
Marcel Aeschbacher
Gemeindepräsident vom 1. Juli 2018 bis
30. Juni 2026*



Karin Güdel

Foto: Viviane Liebherr

Kilchberg

Ersatzwahl Gemeinderat

In den letzten Gemeini-Notizen haben wir darüber informiert, dass Marcel Aeschbacher seinen Rücktritt aus dem Gemeinderat per 30. Juni 2026 erklärt hat.

Für die Ersatzwahl in den Gemeinderat stellt sich folgender Kandidat zur Verfügung:

- Ueli C. Müller, geb. 1986,
Vizepräsident des Verwaltungsrates der Müller Gruppe Münchenstein,
Betriebsökonom HF

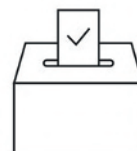
Ersatzwahl Rechnungs- und Geschäftsprüfungskommission

Benjamin Wirz hat per 30. Juni 2026, infolge Wegzug aus der Gemeinde, leider seinen Rücktritt aus der Rechnungs- und Geschäftsprüfungskommission (RGPK) erklärt. Er war seit 1. Juli 2021 in der RGPK tätig. Der Gemeinderat bedauert diesen Rücktritt sehr und bedankt sich bei Benjamin Wirz für die langjährige Mitarbeit.

Für die Ersatzwahl in die RGPK stellt sich folgender Kandidat zur Verfügung:

- Roland Willi, geb. 1970,
Angestellter Finanz- und Rechnungswesen/Controlling

Beide Ersatzwahlen finden am 14. Juni 2026 statt. Wählbar ist jede in Kilchberg wohnhafte stimmberechtigte Person.



Oltingen

Oltingen – Anwil: Anwilerstrasse infolge Bauarbeiten gesperrt

Auf der Kantonsstrasse zwischen Oltingen und Anwil im Bereich Spielhof werden von Montag, 18. Mai 2026 bis Freitag, 10. Juli 2026 Strassenbauarbeiten ausgeführt. Dafür wird während der gesamten Bauzeit die Strasse gesperrt.

Umweltzertifikat für 2040 Kilogramm gesammelte Haushaltskunststoffe

Im Jahr 2025 wurden in der Gemeinde Oltingen 2040 Kilogramm Haushaltskunststoffe in Sammelsäcken von Bring Plastic Back gesammelt. Gesamthaft wurde schweizweit im Jahr 2025 mit der Recyclinglösung 9402 Tonnen Haushaltskunststoffe der Wiederverwertung zugeführt.

Liebe Oltingerinnen und Oltinger, liebe Mitwirkende und Helferinnen und Helfer unseres Dorffestes

Das Dorffest 2026 unter dem Motto z'Oltige rollt's ist bereits Geschichte. Ich durfte ein wunderschönes und sehr gut organisiertes Fest erleben, das mir

noch lange in bester Erinnerung bleiben wird. Die Rückmeldungen, die ich erhalten habe, waren durchwegs sehr positiv. Mit diesem Dorffest haben wir beste Werbung für unser Dorf und unsere Region gemacht. Mein Dank gilt allen Einwohnerinnen und Einwohnern von Oltingen für den starken Rückhalt und das Wohlwollen, das ihr diesem Grossanlass entgegengebracht habt. Es ist nicht selbstverständlich, dass Häuser, Scheunen und Hausplätze zur Verfügung gestellt werden, um ein solches Fest zu realisieren. Besonders beeindruckt hat mich, mit welchem Elan und Herzblut alles hergerichtet wurde, auf jedes Detail wurde geachtet. Das hat nicht nur mich beeindruckt, das durfte ich in vielen Gesprächen mit Besucherinnen und Besuchern unseres Dorffestes erfahren. Alle haben mitgeholfen. Nur so ist es möglich ein solches Dorffest durchzuführen. Wir dürfen stolz darauf sein, was wir mit diesem Fest auf die Beine gestellt haben.

Herzlichen Dank an das OK, welches dieses Fest tadellos organisiert hat, das voraus gegangen ist und grosse Verantwortung übernommen hat.

Ein ebenso grosser Dank geht an alle Helferinnen, Helfer und Mitwirkende von nah und fern. Ohne euch wäre ein solcher Anlass nicht möglich gewesen. Es war wunderschön mitanzusehen, wie das halbe Oberbaselbiet mitgeholfen hat dieses Fest zu gestalten.

Ich hoffe, dass der Zauber dieses Dorffestes auch für zukünftige Projekte in unserem Dorf noch lange erhalten bleibt.

*Stefan Eschbach
Oiche Bürgermeister*





Grill Chill

Freitag 04.09.26
um 18:30 Uhr in Kilchberg

Mit Bratwurst, Fackelspiess, kühlen Drinks
und Live-Musik von Lukas Gysin.
Eine perfekte Gelegenheit,
um gemeinsam einen
tollen Abend zu geniessen.

Komm vorbei!

Kids-
Corner

mit Kita Wisebärg



Kilchberger
Flohmi Markt

Tradition erleben

Frauetrachtehörli
Murehölzli

Kinder-Impro-
Theater

mit Bünegäng



Food-Stand mit
Kilch-Burger
Märt-Café



05.09.2026

10:00 - 15:00 Uhr

Mehr Infos:



Anmeldung für einen eigenen
Stand bis

23. August 2026 an:
stefanie.krieg@gmx.ch
078 738 23 80

Stand

ohne Dach Fr. 25.-

Kids Stand

Bodentuch/Campingtisch
Fr. 5.-

Rünenberg

Aufnahme Althausweg in der Abfalltour

Der Althausweg wird ab sofort wieder in die reguläre Abfalltour aufgenommen und direkt angefahren. Dies betrifft sowohl die Kehrichtabfuhr als auch die Sammlung von Grünabfällen.

Empfang der Rünenberger Schützen

Wir möchten die Schützen nach ihrer Rückkehr vom Eidgenössischen Schützenfest in Chur würdig empfangen.

Datum: Sonntag, 21. Juni 2026

Zeit: 16.00 Uhr beim Weiher Rünenberg

Die Besammlung zum Einmarsch der Schützen findet um 15.50 Uhr beim Mehrzweckgebäude/Werkhof statt.



Empfang Jodlerfründe Wisebärg

Wir freuen uns, die Jodlerfründe Wisebärg nach ihrem Eidgenössischen Jodlerfest in Basel willkommen zu heissen.

Datum: Sonntag, 28. Juni 2026

Zeit: 19.00 Uhr beim Weiher Rünenberg

Nach dem Empfang werden uns die Jodlerfründe einen Apéro offerieren.



Grüngutsammlung – neues Abfuhrunternehmen

Die Firma Autogesellschaft Sissach-Eptingen AG (AGSE AG), welche seit 1. Januar 2026 den Siedlungsabfall einsammelt, wird ab sofort auch für die Grüngutsammlung in Rünenberg zuständig sein. Zurzeit ist es der Firma AGSE AG nicht möglich, die Reinigung der Container vorzunehmen. Ab Juli 2026 wird die Firma AGSE AG in der Lage sein, die Containerreinigungen durchzuführen. Wir danken Ihnen für das Verständnis, dass während dieser Zeit, die Containerreinigungen ausfallen. Natürlich fallen während dieser Zeit auch keine Reinigungsgebühren an.

Dank für die grosszügige Spende – Trinkbrunnen MZH

Markus und Ruth Fuhrer aus Rünenberg haben der Gemeinde den neuen Trinkbrunnen im Foyer der Mehrzweckhalle geschenkt. Der Gemeinderat dankt den Spendern herzlich für diese grosszügige Geste, die all unseren Besucherinnen und Besuchern der MZH über viele Jahre zugutekommen wird.



Pumptrack in Rünenberg – 7. September bis 9. November 2026

Im Zeitraum vom 7. September bis 9. November 2026 steht in Rünenberg allen Kindern – gross und klein – der mobile Pumptrack zur Verfügung.

Pumptracks sind Rundkurse mit aufeinanderfolgenden Wellen und Steilwandkurven. Sie werden mit sogenannten Dirt-Bikes und BMX Velos befahren. Ziel ist es, durch dynamisches Be- und Entlasten (in Englisch «pumpen») den ganzen Rundkurs nur durch diese Gewichtsverlagerung und ohne die Pedale zu benutzen, abzufahren.

Der Gemeinderat freut sich, den jungen Velofahrerinnen und Velofahrern während zwei Monaten diese attraktive Bewegungsmöglichkeit anbieten zu können.



Umweltzertifikat für 5800 Kilogramm gesammelte Haushaltskunststoffe

Im Jahr 2025 wurden in der Gemeinde Rünenberg 5800 Kilogramm Haushaltskunststoffe in Sammelsäcken von Bring Plastic Back gesammelt. Gesamthaft wurde schweizweit im Jahr 2025 mit der Recyclinglösung 9402 Tonnen Haushaltskunststoffe der Wiederverwertung zugeführt.

Spielplatz-Einweihung

Da im Neubauprojekt der Mehrzweckhalle kein Spielplatz inbegriffen war, setzte der Gemeinderat im Januar 2025 eine Kommission ein, die innert vier Monaten einen Anforderungskatalog definierte, Vorprojekte in Auftrag gab und mit dem Unternehmer des favorisierten Vorprojekts ein Bauprojekt inkl. Kostenvoranschlag ausarbeitete. Am 5. Juni stimmte die Gemeindeversammlung schliesslich einem Kredit von CHF 160 000 für den Neubau eines Spielplatzes bei der Schule zu.

Die Umgebungsarbeiten der Mehrzweckhalle gingen im November nahtlos in die vorbereitenden Arbeiten für den Spielplatz über. Der Spielplatzbauer konnte wie geplant sämtliche Spielgeräte vofabrizieren und vor Ende Jahr aufbauen. Nach der obligatorischen Inspektion wurde der Spielplatz Ende Januar der Öffentlichkeit übergeben. Am 8. Mai luden der Gemeinderat und die Primarschule am Wisenberg zur offiziellen Einweihung ein. Die Schülerinnen und Schüler eröffneten den Anlass vor den zahlreich erschienenen Eltern und Grosseletern mit einem musikalischen Beitrag und einem kurzen Theaterstück. Und spontan stimmte die Menge in ein «Happy Birthday» für Schulleiter Manuel

Dobler ein. Etwas später durfte ich die zahlreichen Sponsoren begrüssen.

Kommissionsmitglied Kathrin David, selbst Lehrerin an der Schule, brachte ihre Freude über den tollen neuen Begegnungsort zum Ausdruck. Spielplatzbauer Thomas Achermann aus Dägerlen bedankte sich für die gute Zusammenarbeit mit der Gemeinde. Schliesslich ergriff Thomas Buess, Heimweh-Rünenberger und Vertreter eines Grosssponsors, das Wort. Im Gedenken an seinen Vater, der Landwirt, aber auch Brunnenmeister war, übernahm der Sponsor die Kosten für die Wasserpumpe beim Sandkasten. Während des anschliessenden Apéros konnten sich die rund 40 Vertreterinnen und Vertreter der knapp 60 Sponsoren, die insgesamt einen Betrag von über CHF 60 000 beisteuern, selbst von den Qualitäten des neuen Spielplatzes überzeugen. Im Sandkasten mit Wasserpumpe und Wasserrinne tummelten sich zeitweise über 20 mit Schaufeln und Eimern bewehrte Kinder, um das Wasser in eilends gegrabene Seen und Bäche zu leiten. Die Schaukelanlage war praktisch immer besetzt und der Tischtennistisch an windgeschützter Lage ist in den Schulpausen für den «Rundlauf» im Dauerbetrieb. Die grosszügige Kletteranlage mit drei Plattformen und Biberburg inkl. begehbarem

Tunnel ist zwar noch teilweise gesperrt, bis die frisch gesäte Wiese begehbar ist, wird aber ebenfalls schon eifrig genutzt.

Viele Kinder und Erwachsene liessen die Woche bei einer Glacé, einem erfrischenden Getränk oder einem leckeren Burger ausklingen. Der Spielplatz wird sicherlich nicht immer so belebt sein wie letzten Freitag, aber hat sich definitiv zu einem wichtigen neuen Begegnungsort in unserem Dorf gemauert.

Ich möchte mich herzlich bei den zahlreichen Sponsoren für Ihre grosszügige Unterstützung bedanken. Weiter gebührt mein Dank der Schule für ihre Darbietungen. Ein grosses Dankeschön gebührt auch den Mitgliedern der Kommission, die das Projekt speditiv umgesetzt hat. Und ohne die tatkräftige Unterstützung der Burger bratenden Kiwanis, meiner Gemeinderatskollegin und -kollegen, Hansueli und Margrit Lüthi und vielen weiteren helfenden Händen wäre die phasenweise spontane Einweihungsfeier nicht möglich gewesen.

*Thomas Zumbrunn
Gemeindepräsident*



Die Kinder und Lehrpersonen der Primarschule am Wisenberg bedanken sich mit Gesang und bemalten Holztafeln.

Foto: Thomas Zumbrunn



Das erst kürzlich in Betrieb genommene Wasserspiel entpuppte sich als regelrechter Kinder-Magnet.

Foto: Thomas Zumbrunn

Wenslingen

Erwahrung Wahlen vom 8. März 2026

- Kreisschulrat Wenslingen-Oltingen
Michèle Vogel

Der Gemeinderat gratuliert herzlich zur Wahl und wünscht der Gewählten alles Gute im Amt.

Sozialhilfebehörde

Leider konnte anlässlich der Wahlen vom 8. März 2026 (Ersatzwahl) erneut kein neues Mitglied für die Sozialhilfebehörde gewählt werden. Wir bitten interessierte Personen, welche sich gerne für dieses Amt zur Verfügung stellen möchten, sich bei der Gemeinde zu melden; entweder direkt beim zuständigen Gemeindepräsidenten, Roger Grieder, oder bei der Gemeindefschreiberin, Anita Renggli. Fragen zu diesem Amt beantworten Ihnen die derzeitigen Behördenmitglieder sowie Gemeindepräsident Roger Grieder sehr gerne.

Umweltzertifikat für 3320 Kilogramm gesammelte Haushaltskunststoffe

Im Jahr 2025 wurden in der Gemeinde Wenslingen 3320 Kilogramm Haushaltskunststoffe in Sammelsäcken von Bring Plastic Back gesammelt. Gesamthaft wurde schweizweit im Jahr 2025 mit der Recyclinglösung 9402 Tonnen Haushaltskunststoffe der Wiederverwertung zugeführt.



Wertstoffsammelstelle in Wenslingen

Es wurde wiederholt festgestellt, dass die Wertstoffsammelstelle in Wenslingen auch an Sonn- und Feiertagen genutzt wird, obwohl publiziert ist, dass diese ausschliesslich während der Öffnungszeiten zur Verfügung steht (Montag bis Freitag von 07:00 bis 19:00 Uhr sowie Samstag von 07:00 bis 17:00 Uhr). Mittels Videokamera werden sämtliche Nutzerinnen und Nutzer der Sammelstelle erfasst, sodass die Gemeinde Wenslingen bereits mehrere Personen ermahnt hat. Der Gemeinderat behält sich vor, bei weiterer Missachtung Bussen zu verhängen. In diesem Zusammenhang verweisen wir auf das Abfallreglement vom 01.07.2024.

§ 9 Bereitstellung der Abfälle

1 Siedlungsabfälle müssen den vom Gemeinderat bezeichneten Sammlungen oder Sammelstellen

übergeben werden. Die kommunalen Sammelstellen dürfen nur zu den vom Gemeinderat bestimmten Zeiten und ausschliesslich zur Entsorgung für Siedlungsabfälle in die dafür vorgesehenen Behältnisse genutzt werden. Gemäss § 17 Strafbestimmungen, Abs. 1, kann der Gemeinderat Bussen bis zu CHF 5'000 verhängen. Darunter fällt auch Abs. 3, Buchstabe d): Mit Busse wird bestraft, wer die Öffnungszeiten der Sammelstelle nicht einhält.

Wir ersuchen die Einwohnerinnen und Einwohner von Wenslingen sowie von Oltingen, die Öffnungszeiten einzuhalten. Es geht dabei letztlich nicht nur um die Umsetzung reglementarischer Vorgaben, sondern auch um die Rücksichtnahme auf die Nachbarschaft.

Gemeinderat Wenslingen

Wasserstatistik Wenslingen 2025

	2025	Vorjahr
Wassergewinnung	m3	m3
Steinenbrunnenquelle	5659	6700
Isbrunnenquelle	10022	12355
Bezug von Gallislochquelle	41401	37826
Zwischentotal	57082	56'881
abz. Wasser fakturiert an Privatbezüger Oltingen/Zeglingen	-361	-356
Total Wassergewinnung	56'721	56'525
Wasserverbrauch		
Wasserverbrauch Wenslingen (fakt., inkl. öffentl. Gebäude)	42'538	44'327
Brunnen diverse	3200	8'594
Wasser ab Hydrant inkl. Schwimmbäder	150	-
Verbrauch für öffentl. Zwecke	1'246	1'566
Selbstverbrauch Wasserversorgung	400	1'480
Total Wasserverbrauch	47'534	55'967
Wasserverluste/Messdifferenzen		
Wassergewinnung	56'721	56'525
Wasserverbrauch	-47'534	-55'967
Verluste/Messdifferenzen	9'187	558
Abwassergebührenerhebung		
Wasserverbrauch	47'534	55'967
Grauwasseranlagen	190	264
Bezüger ohne Abwasser (Höfe)	-8964	-8'438
Selbstverbrauch, öffentl. Zwecke, ab Hydrant	-1'796	-3'046
Brunnen	-3'200	-8'594
Massgebend für Abwassergebühren	33'764	36'153

Liebe Visionäre, Therapeuten, Coaches und Gesundheitsbegeisterte aus dem Oberbaselbiet:

Wir suchen DICH !!!!

Unsere Welt dreht sich immer schneller – umso wichtiger wird die Rückbesinnung auf eine ganzheitliche Gesundheit, die Natur und nachhaltige Heilmethoden. Ich möchte gerne der regionalen Bevölkerung zeigen, wie vielfältig und wertvoll das Angebot in unserer Umgebung ist. Und genau dazu: **Suchen wir DICH.**

Bist Du im Bereich Komplementärmedizin, Naturheilkunde, Ernährung, Körperarbeit, Yoga, Mentale Gesundheit & Coaching, Nachhaltiger Lebensstil & Naturprodukte, Soziale Institutionen usw. für MENSCH UND TIER im Oberbaselbiet tätig? Dann sei dabei.

Am 15. November 2026, 10.00h-17.00h

im Mehrzweckgebäude Rünenberg. Mit einem Format des Marktplatz-Charakters soll dieser besondere Tag gestaltet werden. Wir wollen darauf aufmerksam machen, wieviel unser Oberbaselbiet für eine ganzheitliche Gesundheit zu bieten hat. Buche Dir einen Tisch und gestalte mit Deiner Person diesen Event. Alles ist möglich. Zeige Dich! Wer bist Du und was machst Du genau?

Dieser Tag soll ein Tag der Begegnung werden, an dem sich Menschen unverbindlich über Komplementärmedizin, Naturheilkunde und ganzheitliche Lebensweisen informieren können. Für Dich entsteht so eine tolle Chance, Dich zu zeigen, Dich zu vernetzen und durch Deinen direkten Kontakt zu den Besucherinnen und Besucher auch neue Kunden/Klienten zu gewinnen.

Habe ich Dein Interesse geweckt? Dann melde Dich bei mir, damit ich Dir unverbindlich mehr Informationen zusenden kann. Lass uns gemeinsam einen Tag voller Inspiration und Wohlbefinden gestalten! Von Mensch zu Mensch und das direkt vor unserer Haustüre.

Herzliche Grüße

Elli Schäfer

Gründerin & Organisatorin vom Gesundheitstag „Gsundi2026“

Zielweg 241a, 4497 Rünenberg,

Mobil 079-652 03 14, ellischaefer63@gmail.com

Zu vermieten oberhalb Zeglingen

5 ½-Zimmer-Wohnung

110 m², Fr. 1890.-

In älterem 2-Familien-Haus, ländliche Umgebung, frisch renoviert und sonnig. Herrlicher Ausblick ins Grüne, Balkon und kleiner Garten. Sehr ruhig gelegen.

Telefon 061 981 20 24

Freiwillig engagiert. Und Sie?

Es gibt zahlreiche Möglichkeiten, sich freiwillig zu engagieren. Mit Ihrem Einsatz können Sie viel bewirken!

Unterstützen Sie Menschen im Baselbiet, die Hilfe benötigen. Informieren Sie sich unverbindlich bei uns.

Wir begleiten Sie während der Einsatzdauer und bieten Weiterbildungen an. Wir freuen uns auf Sie!

Rotes Kreuz Baselland
Telefon 061 905 82 00
freiwillige@srk-baselland.ch
www.srk-baselland.ch

Schweizerisches Rotes Kreuz
Kanton Baselland 



Breitenstein
Fenster • Türen • Tore
www.breitenstein-ag.ch

Internorm
Fenster • Haustüren

HÖRMANN
Tore • Türen • Zargen • Antriebe

veranco
Winggardien • Pergolen • Carports



STEIN – UND BILDHAUEREI

STEPHAN GRIEDER • 4497 RÜNENBERG

T/F 061 981 39 39 • www.steingeist.ch

GRABSTEINE • SKULPTUREN • KURSE

Schreinerei
SUTTER

Schreinerei Sutter Lausen AG
Tel. 061 921 92 45
info@schreiner-sutter.ch
www.schreiner-sutter.ch

Innenausbau | **Türen** | **Möbel** | **Sideboards**
Massanfertigungen | **Schränke** | **Tische** | **und vieles mehr**

Einwohnerzahlen

per 12. Mai 2026

Kilchberg

- 181 Einwohner

Oltingen

- 533 Einwohner

Rünenberg

- 808 Einwohner

Wenslingen

- 720 Einwohner

Zeglingen

- 523 Einwohner

Trinkwasserkontrollen

Kilchberg, Rünenberg und Zeglingen

Die Proben der mikrobiologischen Trinkwasserkontrolle vom 23. April 2026 entsprechen den lebensmittelrechtlichen Anforderungen an das Trinkwasser.

Spruch des Monats

Wenn ihr nach Fehlern sucht:
Benutzt einen Spiegel und kein Fernglas!

Graffito

Baugesuche und Planaufgaben

Aus Datenschutzgründen sind die Baubewilligung- und Baugesuchsdaten für die Online-Version nicht verfügbar.

Vernehmlassungen und Anhörungen

Vernehmlassung

- Teilrevision des Bildungsgesetzes betreffend Ermöglichung von Tages-schulen
- Änderung Raumplanungs- und Baugesetz - Wärmeverbunde und Stromspeicher in Zonen für öffentliche Werke und Anlagen

Anhörung

- Keine

Abfallkalender

Rünenberg

Grünabfall

Montag, 1. Juni 2026

Montag, 15. Juni 2026

Montag, 29. Juni 2026

Montag, 13. Juli 2026

Montag, 27. Juli 2026

Grüngut bis 7.30 Uhr am Strassenrand bereitstellen.

Zeglingen

Metalle

Samstag, 13. Juni 2026

Mulde beim Schopf Ei

irema
haushaltapparate service verkauf

HAUSHALTAPPARATE

Reparaturen & Verkauf

061 981 44 08

Rössligasse 18 Gelterkinden

Mitteilungen

Anpassung Redaktionschluss Gmeini-Nochrichte

Aufgrund der externen Vergabe unseres Drucks der Gmeini-Nochrichte wird der Eingabeschluss für alle zukünftigen Ausgaben der Gmeini-Nochrichten neu auf den **10. des jeweiligen Monats** festgelegt. Wir bitten alle, ihre Inhalte entsprechend frühzeitig einzureichen.

Wichtiger Hinweis zur Kehrichtentsorgung

Bitte stellen Sie den Kehricht erst am Sammeltag und vor 07:00 Uhr bereit. Frühzeitig deponierte Säcke werden häufig von Tieren aufgerissen und verursachen Verschmutzungen. Vielen Dank für Ihre Mithilfe!



Voranschlag 2027

Anträge und Eingaben zum Voranschlag 2027 sind den jeweiligen Gemeinderäten, schriftlich und mit den nötigen Unterlagen versehen, bis 31. August 2026 einzureichen.

Private Pools und Schwimmbäder

Das Amt für Umweltschutz und Energie, Fachstelle Siedlungsentwässerung und Landwirtschaft, hat ein Merkblatt "Private Pools und Schwimmbäder" zum gewässerschutzkonformen Betrieb privater Schwimmbecken und zu mobil aufstellbaren Pools erstellt. Das Merkblatt finden Sie unter:



Erklärvideo zur kantonalen Abstimmung vom 14. Juni 2026

Die Videos für die kantonalen Abstimmungen und der Ersatzwahl für den Regierungsrat vom 14. Juni 2026 stehen zur Verfügung. Diese sind auf der Internetseite und auf den Social-Media-Kanälen des Kantons abrufbar: www.bl.ch/abstimmungsvideos und www.bl.ch/social-media



Feuerwerk 1. August

Ein tolles Feuerwerk am 1. August? Viele freuen sich darüber und möchten die funkelnden Sterne und ab und zu auch einen heftigen Knall nicht missen. Doch nicht alle sind davon begeistert. Insbesondere die Tiere leiden unter den unbekanntenen Lichtern und den sehr lauten Böllern. Wir bitten Sie deshalb, mit den Feuerwerken Mass zu halten. Auch kleinere Feuerwerke sind schön anzusehen. Auf Heuler und Knaller ist nach Möglichkeit zu verzichten. Und, wir sind froh, wenn Sie anschliessend Ihren Abfall nicht einfach liegen lassen, sondern diesen zu Hause ordentlich entsorgen. Danke.

Bitte beachten Sie auch:

Es ist nur am 31. Juli und am 1. August erlaubt, Feuerwerke starten zu lassen. An allen anderen Daten wird dafür eine spezielle Bewilligung benötigt.



Isebähnli-Töffli-GP Samstag, 6. Juni 2026

Die Strecke des Isebähnli-Töffli-GP führt durch das Gemeindegebiet Rünenberg, Kilchberg und Zeglingen. Erwartet werden rund 250 bis 300 Töfflis, welche zwischen 11.00 Uhr und 15.30 Uhr ein leicht erhöhtes Verkehrsaufkommen auf den Strassen von Rünenberg, Kilchberg und Zeglingen verursachen können. Die Polizei ist informiert und der Weg wird durch das OK beschildert.

Gemeindeeffizienz

Vor einigen Monaten wurde die Web-Plattform «gemeindeeffizienz.ch» in den Medien beworben. Es handelt sich um ein Forschungsprojekt des Kompetenzzentrums für Public Management der Universität Bern, das verspricht, anhand von mehrheitlich öffentlich zugänglichen Daten aufzuzeigen, wie effizient die Schweizer Gemeinden mit dem Geld ihrer Steuerzahlerinnen und Steuerzahler im Vergleich mit anderen Gemeinden umgehen.

Neugierig suchte ich zuerst nach Rünenberg, dann nach Kilchberg und Zeglingen – und staunte nicht schlecht. Die Effizienz der Verwaltung von Rünenberg erhielt auf einer Skala von 1 bis 4 die Note 4 (schlecht), während die Verwaltungen von Kilchberg und Zeglingen jeweils die Note 1 (sehr gut) bzw. 2 (gut) erhielten. In den Bereichen Bildung, Infrastruktur und Soziales schnitt Rünenberg mit den Noten 3 (mittelmässig), 4 (schlecht) und 1 (sehr gut) ab. Daraus resultierte die Gesamtnote 3 (mittelmässig). Kilchberg brillierte mit einer Gesamtnote von 1.3 und Zeglingen lag mit einer Gesamtnote von 2.8 knapp vor Rünenberg. Wie kann das sein, wo doch die drei Gemeinden praktisch in allen Bereichen und z. T. schon seit Jahrzehnten zusammenarbeiten? Die Antwort ist na-

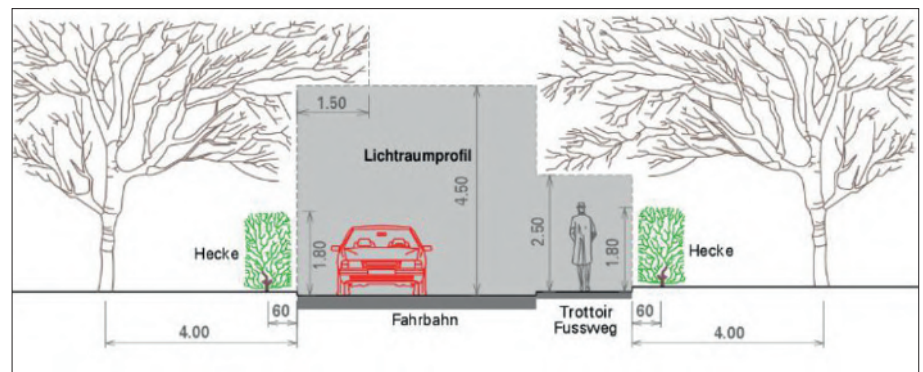
heliegend und lautet «GIGO». Dies ist ein fast 70jähriges Akronym aus der Informatik und steht für «garbage in, garbage out», was soviel heisst wie «Ghüüder yne, Ghüüder uuse». Wenn man ein mathematisches Modell mit fehlerhaften Daten, eben «Ghüüder» füttert, kommt in aller Regel hinten auch wieder «Ghüüder» raus. Die Forschenden der Universität Bern zeigten sich kooperativ und stellten mir sowohl ein Methodenpapier als auch die Rohdaten der drei Verbundgemeinden zur Verfügung. Und meine Vermutung bestätigte sich rasch. In den Jahresrechnungen von Rünenberg, Kilchberg und Zeglingen werden die gesamten Einnahmen und Ausgaben der Verbünde (Verwaltung, Feuerwehr, Sozialhilfebehörde, Friedhof, Werkhof, Kreisschule) jeweils zusätzlich zu den Nettobeiträgen bei der entsprechenden Kopfgemeinde verbucht. Diese Beträge blähen die Rechnungen auf, im Falle von Rünenberg bei den verwendeten Daten aus dem Jahr 2023 in besonderem Masse, da Rünenberg dann bei der Verwaltung, Feuerwehr, Sozialhilfebehörde und ab August bei der Kreisschule Kopfgemeinde war. Bevor die Daten ins Gemeindeeffizienz-Modell eingespeist werden, müssen sie bereinigt werden. Genau dies passierte bei den erwähnten innergemeindlichen Verrechnungen im Falle von Rü-Ki-Ze nicht, wie mir die Forschenden bestätigten. Und deshalb kam beim Modell hinten leider nur «Ghüüder» raus. Die Forschenden der Uni Bern haben mir versprochen, die Daten noch einmal zu bereinigen.

Bis dahin sollten sie die Aussagen auf «gemeindeeffizienz.ch» nicht für bare Münze nehmen – ein Ratschlag, der auch in vielen anderen Situationen hilft.

*Thomas Zumbrunn
Gemeindepräsident Rünenberg*

Hecken schneiden

Jetzt ist wieder die richtige Zeit, Ihre Sträucher, Hecken und Bäume entlang der Strassen, Trottoirs und Fusswege auf die gesetzlich vorgeschriebene Höhe und Abstände zurückzuschneiden. Dies bedeutet, dass Äste die Fahrbahn nur ab mindestens 4.50 m Höhe und das Trottoir bzw. den Fussweg ab 2.50 m überragen dürfen. Hecken, die direkt entlang der Strassenlinie verlaufen, sind auf eine Höhe von maximal 1.20 m zurück zu schneiden. Auch ist darauf zu achten, dass Verkehrs- und Hinweistafeln gut sichtbar sind und die Pflanzen die Ausleuchtung von Strassen und Wegen nicht beeinträchtigen. Wir ersuchen deshalb die Grundeigentümer/innen entlang der Verkehrswege, die geltenden Abstandsvorschriften einzuhalten und bei Bedarf Bäume, Hecken und Sträucher auf das erforderliche Mass zurückzuschneiden.



Gesetzliche Grundlagen gemäss Strassenreglement § 42 Gartenanlagen und Vorplätze

1. Das Lichtraumprofil der Verkehrsanlage, die Strassenbeleuchtung und die notwendigen Sichtfelder bei Strasseneinmündungen und Privateinfahrten dürfen nicht durch Bepflanzungen und Gartenanlagen beeinträchtigt werden.
2. Wird ein zu diesen Vorschriften im Widerspruch stehender Zustand auf Anweisung des Gemeinderates nicht beseitigt, kann dieser die Beseitigung zu Lasten des Fehlbaren selbst anordnen.

**Wir wünschen allen
Einwohnerinnen und
Einwohnern der fünf
Verbundgemeinden eine
wunderschöne, sonnige und
erholsame Sommerzeit.**



EINLADUNG



Drei Gemeinden - eine Bundesfeier

1. AUGUST KILCHBERG

Anlässlich des 800-jährigen Jubiläums von Kilchberg laden die Gemeinden Kilchberg, Rünenberg und Zeglingen herzlich zur gemeinsamen Bundesfeier am 1. August ein.

18:00 Uhr **Eröffnung der Festwirtschaft**
geführt durch Burn out Rugger

19:30 Uhr **Festakt**
Begrüssung durch Karin Güdel
Gemeindepräsidentin ad interim Kilchberg



Grusswort Thomas Zumbrunn
Gemeindepräsident Rünenberg

Grusswort Fredi Rickenbacher
Gemeindepräsident Zeglingen

Darbietung Musikverein Rünenberg

Festansprache **Kaspar Sutter**
Regierungsrat Basel-Stadt und Heimweh-Kilchberger

Speis & Trank
durch Burn out Rugger

Kuchenbuffet
durch Verein Kilchberg läbt

Unterhaltung
mit Urs Thommen

Festzelt

VIS-À-VIS

Gemeindehaus

Freundlich laden ein Gemeinderat
Rünenberg-Kilchberg-Zeglingen



Die Gemeindeverwaltungen der fünf Gemeinden Kilchberg, Oltingen, Rünenberg, Wenslingen und Zeglingen werden in einem gemeinsamen Verbund geführt. Dieser erbringt für die rund 2700 Einwohnerinnen und Einwohner vielfältige Aufgaben.

Infolge Pensionierung suchen wir per 1. Dezember 2026 oder nach Vereinbarung eine aufgestellte, offene und initiative Persönlichkeit in der Funktion als

Gemeindeschreiber/in Wenslingen und Sachbearbeiter/in Verwaltung 60%

Ihr Aufgabenbereich:

- Teilnahme an Gemeinderatssitzungen sowie Einwohnergemeindeversammlungen
- Vor- und Nachbereitung der Gemeinderatssitzungen inkl. Führung der Protokolle
- Bearbeitung Vernehmlassungen der fünf Gemeinden
- Stellvertretung Bewirtschaftung Kataster
- Bearbeitung Tagesgeschäft
- Mithilfe bei allen weiteren Aufgaben der Gemeindeverwaltung

Ihr Profil:

- Kaufmännische Ausbildung mit Erfahrung in der öffentlichen Verwaltung (von Vorteil)
- Stilsichere schriftliche und mündliche Ausdrucksweise in der deutschen Sprache
- Gute EDV-Kenntnisse (MS-Office) und Gemeindeprogramm Hi-Soft (von Vorteil)
- Dienstleistungsorientiertes und motiviertes Engagement
- Selbständige und exakte Arbeitsweise
- Flexibilität und Belastbarkeit

Wir bieten:

- Abwechslungsreiche und interessante Tätigkeit in einem Verwaltungsverbund
- Selbständiges Arbeiten
- Flexible Arbeitszeiten
- Homeoffice möglich
- Zeitgemässe Anstellungsbedingungen

Für ergänzende Auskünfte steht Ihnen gerne zur Verfügung:
Frau Tina Weiss, Verbundsverwalterin, Tel. 061 983 03 43

Haben wir Ihr Interesse geweckt?

Falls ja, so senden Sie Ihre vollständigen Bewerbungsunterlagen als PDF-Dokument bis
12. Juni 2026 via Mail an tina.weiss@verbund-schafmatt.ch.



Endlich wieder NEU in Rünenberg ab **13. August 2026**

MuKi/ErKi Turnen

für alle ab 2,5 Jahre

★ 1. ErKi Turnen findet gemeinsam in der neuen Turnhalle in Rünenberg statt.



Wann: jeweils Donnerstag
9:00 - 10:00 Uhr



Wo: Turnhalle Rünenberg



Anmeldung: bis **3. August 2026** bei



Aline Schaub 079 509 48 16



Franziska Bürgin 079 669 80 83



Simone Dolder 079 338 31 08



Für Fragen, weitere Infos oder Terminvereinbarung für Schnupperturnstunde stehen wir euch gerne zur Verfügung.



Mitbringen:

Turnschlappli/Antirutsch-Socken, kleines Znüni, Wasserflasche & jede Menge Freude an Bewegung, Spiel&Spass

Wir freuen uns auf **EUCH!** ♥

Jetzt
Küche ersetzen und
Steuern sparen!

Salatheo+Schaffner

Schreinerei

Innenausbau

Dürmetweg 6
4457 Diegten



Tel. 061 971 73 70
Natel 079 439 68 15



www.salatheo-schaffner.ch

PERFEKTION UND REGIONALITÄT IN EINEM

WO GESCHMACK UND DESIGN SICH TREFFEN

Berichte

5 Jahre Werkhof Plus – Gemeinsam für vier Gemeinden im Einsatz

Anfang dieses Jahres durfte der Werkhof Plus bereits sein 5-jähriges Bestehen feiern. Seit der Gründung sorgt das Team täglich dafür, dass die Gemeinden Kilchberg, Rünenberg, Wenslingen und Zeglingen sauber, sicher und gepflegt bleiben. Was vor fünf Jahren als gemeinsames Projekt begann, hat sich inzwischen zu einer wichtigen und gut funktionierenden Organisation entwickelt. Der Werkhof Plus übernimmt heute zahlreiche Aufgaben für die vier Gemeinden und ist aus dem Alltag kaum mehr wegzudenken.

Ein kleines Team mit grossem Einsatz

Das Team des Werkhof Plus besteht aus insgesamt acht Mitarbeitenden. Fünf Mitarbeitende arbeiten direkt im Werkhofbetrieb, darunter auch der Leiter Werkhof. Eine weitere Mitarbeiterin arbeitet mit einem Pensum von 30 Prozent zusätzlich im Bereich Liegenschaftsunterhalt. Zwei Mitarbeitende sind im Stundenlohn für die Reinigung zuständig. Der Werkhof Plus bewältigt ein sehr breites und vielseitiges Aufgabengebiet. Dabei sind Flexibilität, Teamarbeit und ein grosses Engagement im Alltag besonders wichtig.

Vielfältige Aufgaben im ganzen Gemeindegebiet

Der Werkhof Plus ist für zahlreiche Arbeiten und Unterhaltsaufgaben in den vier Gemeinden zuständig. Dazu gehören unter anderem:

- Strassenunterhalt
- Unterhalt öffentliche Anlagen, Umgebungspflege
- Bewirtschaftung Abfallentsorgungen, Leerung der von Abfalleimern und Robidog-Behältern
- Unterhalt von Ruhebänken, Brunnen, Feuerstellen etc.



v. l. Simon Itin, Stefan Jeck, Marisa Rickenbacher, Peter Kamber, Alain Stucki, Andreas Buess Es fehlen auf dem Bild: Lumnije Abazi und Nicole Grieder

Foto: Werkhof Plus

- Allgemeinde Dienstleistungen wie Fahnschmuck oder der Sommerfloor
 - Kanalisationsunterhalt
 - Unterhalt der Friedhofanlagen
 - Winterdienst
- Und vieles mehr....

Zusätzlich betreut der Werkhof Plus rund 14 Liegenschaften der Gemeinden im Innen- und Aussenbereich. Insgesamt ist das Team für rund 250 Unterhaltsobjekte verantwortlich. Dazu zählen unter anderem Sammelstellen, Ruhebänke, Abfallbehälter, Robidog-Behälter, Brunnen, Spielplätze sowie Feuerstellen. Viele dieser Arbeiten gehören zu den wichtigen täglichen Aufgaben, damit die Infrastruktur der Gemeinden zuverlässig funktioniert und gepflegt bleibt.

Strukturierte Organisation für die Zukunft

Im Jahr 2024 wurde gemeinsam mit der Firma Kommunal Partner AG eine umfassende Analyse durchgeführt. Dabei wurden sämtliche Aufgabenbereiche überprüft, analysiert und neu strukturiert. Das gesamte Tätigkeitsgebiet des Werkhof Plus ist heute in 13 Leistungsgruppen mit rund 220 Teil-

aufgaben aufgeteilt. Diese Struktur schafft klare Abläufe und Zuständigkeiten und ermöglicht eine effiziente Planung und Ausführung der Arbeiten.

Täglich im Einsatz für die Bevölkerung

Ob bei Sonnenschein, Regen oder Schnee, die Mitarbeitenden des Werkhof Plus stehen täglich im Einsatz für die Bevölkerung der vier Gemeinden. Viele Arbeiten erfolgen im Hintergrund und werden oft erst wahrgenommen, wenn etwas nicht funktioniert. Umso wichtiger ist die zuverlässige Arbeit des Teams im Alltag. Der Werkhof Plus bedankt sich bei den Gemeinden und der Bevölkerung für das entgegengebrachte Vertrauen in den vergangenen fünf Jahren und freut sich, auch in Zukunft für gepflegte und funktionierende Gemeinden im Einsatz zu stehen.

Simon Itin
Leiter Werkhof

Diverse vom Werkhof Plus ausgeführte Arbeiten



Friedhof Kilchberg, Rosenbogen



Zeglingen, Brennholzlager



Rünenberg, Lattenersatz bei Sitzbank



Kilchberg, Mergelplatz erstellen für Sitzbank



Robidog Ersatz



Kilchberg, Aufwertung Grabaufhebung



Sicher auf dem Schulweg

Die nationale Schulwegkampagne des TCS im Auftrag des Fonds für Verkehrssicherheit (FVS) geht ins zweite Jahr und legt den Schwerpunkt auf das Verhalten von Schulkindern im Strassenverkehr. Jeden Tag begeben sich viele Kinder zu Fuss zur Schule. Dieser Weg stellt einen wichtigen Schritt beim Erlernen ihrer Selbstständigkeit dar.

Um sich sicher fortzubewegen, müssen Kinder einfache Verhaltensweisen annehmen: ruhig auf dem Trottoir gehen und sich auf der vom Fahrbahnrand am weitesten entfernte Seite halten. Vor dem Überqueren ist es entscheidend anzuhalten und zu schauen, selbst in Zonen mit reduzierter Geschwindigkeit.

Da ihre Wahrnehmung von Distanzen und Geschwindigkeiten noch nicht ausgereift ist, können ihre Reaktionen unvorhersehbar sein. In der nationalen Schulweg-Präventionskampagne erinnert der TCS daher an die zentrale Rolle der Fahrzeuglenkerinnen und -lenker.

Luege | Brämse | Halte

Über drei Jahre hinweg gliedert sich die Schulwegkampagne um diese drei Schlüsselbegriffe. Im ersten Jahr 2025, lag der Schwerpunkt auf dem Beobachten. Für Fahrzeuglenkerinnen und -lenker bedeutete dies, ihre Umgebung aufmerksam wahrzunehmen, die Anwesenheit von Kindern rechtzeitig zu erkennen – insbesondere in der Nähe von Schulen, Fussgängerstreifen oder zwischen parkierenden Fahrzeugen – und jegliche Ablenkung zu vermeiden. Im Jahr 2026 bleibt dieses erste Prinzip bestehen, während der Schwerpunkt im zweiten Jahr auf dem umsichtigen Fahren liegt. Dabei ermöglicht ein Verlangsamten, besser mit Unvorhergesehenem umzugehen und über die notwendige Zeit zu verfügen, um zu reagieren. In der Nähe von Schulen, in Wohnquartieren oder in Bereichen mit

eingeschränkter Sicht ist die Erhöhung der Aufmerksamkeit für die Sicherheit entscheidend. 2027 wird die Kampagne den Schwerpunkt auf das Anhalten legen. Richtiges Anhalten ist entscheidend: Kinder sind noch nicht in der Lage, die Geschwindigkeit von Fahrzeugen vollständig einzuschätzen. Sie können die Strasse nur dann sicherüberqueren, wenn die Fahrzeuge vollständig zum Stillstand gekommen sind.

Eine gemeinsame Verantwortung

Eltern, Schulen, Polizei und Gemeinden spielen alle eine Rolle bei der Sensibilisierung und Sicherung des Schulwegs. Eltern begleiten die ersten Wege und vermitteln die richtigen Verhaltensweisen, während Schulen und die Polizei diese Lernprozesse verstärken. Die Gemeinden tragen ihrerseits

zur Sicherung der Umgebung der Schulen bei. Mit dieser Kampagne reiht sich der TCS in diese gemeinsame Mobilisierung ein, um den Schulweg für alle sicherer zu machen.

Touring Club Schweiz

**Information aus dem Dorfladen**

Leider müssen wir euch mitteilen, dass die Bäckerei, welche unseren Dorfladen bisher mit Brot und Backwaren beliefert hat, Konkurs gegangen ist.

Wir bedauern diese Situation und sind derzeit intensiv auf der Suche nach einer passenden Nachfolgelösung, damit wir euch möglichst bald wieder ein gewohntes Angebot an frischem Brot und Patisserie anbieten können.

Fleisch- und Käseplatten

Ob Geburtstag, Vereinsanlass, Familienfest oder gemütliches Zusammensein, unsere liebevoll angerichteten Fleisch- und Käseplatten machen jeden Apéro zum Genuss.

Frisch zusammengestellt mit fein aufgeschnittenem Fleisch, ausgewählten Käsesorten und dekorativ garniert, auf Wunsch stellen wir die Platten ganz nach euren Vorstellungen zusammen.

Das Ladenteam berät euch gerne.

Öffnungszeiten Dorfladen Wenslingen:**Montag bis Freitag:**

07:00 – 12:00 Uhr

14:00 – 18:30 Uhr

Samstag:

07:00 – 14:00 Uhr



Unser Dorf, unser Laden!

**BASEL
LANDSCHAFT**
VOLKSWIRTSCHAFTS- UND GESUNDHEITSDIREKTION
KANTONALES AMT FÜR INDUSTRIE, GEWERBE UND ARBEIT / KIGA

Mit der Bausparprämie zum Eigenheim

Der Kanton Basel-Landschaft fördert den Weg zum Wohneigentum. Unterstützt werden Menschen mit kleinen bis mittleren Einkommen, die selbst genutztes Wohneigentum erwerben möchten.

<p>Bis zu 25'000 CHF Förderung</p> <p>Der Kanton unterstützt dich mit 20 % auf dein Sparkapital.</p>	<p>Für dein erstes Eigenheim</p> <p>Nur für selbst genutztes Wohneigentum im Baselbiet.</p>	<p>Jetzt gleich loslegen</p> <p>Erstelle dein Bausparkonto und sichere dir die Prämie.</p>
---	--	---

Mehr Infos & Anmeldung unter: www.bausparen.bl.ch

bausparpraemie@bl.ch
 061 552 65 42
 www.bausparen.bl.ch

STOP

**Helfen
Sie mit!**

Waschbär

Der aus Nordamerika stammende Waschbär wurde in den 1930er-Jahren für die Pelzproduktion nach Deutschland gebracht und später freigesetzt. In der Natur hat er sich in den letzten 20 Jahren exponentiell vermehrt, seit einigen Jahren auch in der Schweiz. Der anpassungsfähige, räuberische Allesfresser stellt eine Herausforderung für den Menschen und eine Gefahr für einheimische Tiere dar.

Wo liegt das Problem?

Der Waschbär hält sich gerne in Wäldern und in Gewässernähe auf und ernährt sich als Allesfresser von Pflanzen und Tieren. Durch seine Jagdaktivitäten kann er lokal Bestände empfindlicher Arten wie Amphibien, Reptilien und Vögel stark unter Druck setzen. Zudem konkurriert er mit einheimischen Arten, die eine ähnliche Lebensweise haben, wie etwa dem Dachs, dem Iltis und dem Marder. Der Waschbär kommt auch im Siedlungsgebiet gut zurecht. Dort findet er leicht Nahrung und Unterschlupf, was zu Konflikten mit dem Menschen führt: Er durchwühlt Abfälle, kann beim Eindringen in Gebäude Dachdämmungen beschädigen und hinterlässt Kot und Urin. Er kann ausserdem verschiedene gefährliche Krankheitserreger übertragen, wie z.B. den Waschbärspulwurm.

Waschbären erkennen

Da Waschbären dämmerungs- und nachtaktiv sind, werden sie nur selten beobachtet. Typische Merkmale sind:

- ▶ Schwarze «Maske» über den Augen
- ▶ Schwarz-weiss geringelter, buschiger Schwanz
- ▶ Pfoten mit fünf Fingerzehen (Trittsuren handähnlich)

IN WENIGEN SCHRITTEN ZUM IGELPARADIES

ÜBERLEBENSHILFE FÜR IGEL

In den letzten 70 Jahren haben die Igel rund 80% ihres Lebensraums verloren. Der Anbau von grossflächigen Monokulturen in der Landwirtschaft hat dazu geführt, dass heute in den Städten mehr Artenvielfalt beobachtet wird als auf dem Land. Auch die Igel kommen nur noch in unseren Siedlungsräumen vor. Damit der Igel bei uns überleben kann, braucht es ein Netz von möglichst naturnahen Grünflächen.

DAS LIEBT DER IGEL
Insektenreiche Wiesen für die Futtersuche, Dickicht für den Unterschlupf und freie Wege für die Partnersuche. Jeder Quadratmeter Wildwuchs ist wichtig!

SO VERTREIBEN SIE IGEL
Aufgeräumte Rasenlandschaften mit ausserierten Sträuchern und akkurat geschnittenen Thujahecken sind für Igel genauso wertlos wie ein asphaltierter Parkplatz.

WICHTIGE INFORMATION

ASIATISCHE HORNISSE

Die *Vespa velutina* ist eine aus Asien eingeschleppte Hornisse, die sich rasant in Mitteleuropa ausbreitet. Sie hat großen Nahrungsbedarf und bedroht unter anderem Bienenvölker.

Überwiegend gelbbrote Stellen an Kopf und Brust
Ursprüngliche Hornisse: *Vespa crabro*

NESTER

Eine Kolonie bildet mehrere Nester. Im Frühling die ersten in Boden- und Menschnähe, im Spätsommer hoch in den Bäumen. Die Nester werden sehr aggressiv verteidigt.

EINZELTIERE

Die *Vespa velutina* ist im Vergleich zu den heimischen Hornissen etwas kleiner und hat einen schwarzen Körper mit gelbem Hinterleib und gelben Beinen. Hier ein Vergleich der beiden Arten:

WAS MACHE ICH BEI EINER SICHTUNG?

- Abstand halten
- sofern möglich, Fotos machen (Nest und/oder einzelnes Tier)
- Zuständige Behörde informieren (über www.bienen.ch/velutina)

Die Asiatische Hornisse *Vespa velutina*
Überwiegend schwarz gelbe Beine, oranges Ende am Hinterleib

© www.velutina.info

INFOS AUF WWW.BIENEN.CH/VELUTINA →

Kreisschule am Wisenberg

Einblick in die Aktivitäten der Primarschule am Wisenberg

Bienen in unserer Klasse

In der Schule lernen wir gerade viel über Bienen. Deshalb haben wir sogar echte Bienen im Klassenzimmer! Das finden wir alle spannend und lustig. Die Bienen leben in einem besonderen Schaukasten, damit wir sie gut beobachten können. Es ist interessant zu sehen, wie fleissig sie arbeiten. Durch ein Rohr fliegen sie nach draussen, um Nektar und Pollen zu sammeln. Wenn sie zurück in ihren Stock kommen, sind ihre Beine oft ganz voller gelber Pollen. So können wir jeden Tag etwas Neues über Bienen lernen und sie aus nächster Nähe beobachten.



Taekwondo in der 3. Klasse

Statt des gewohnten Sportunterrichtes durften die Schülerinnen und Schüler in die Welt des Taekwondo eintauchen. Ein Trainer aus einer Taekwondo-Schule besuchte die Klasse und stellte die Kampfsportart vor. Mit viel Engagement zeigte er grundlegende Techniken und erklärte, worauf es bei dieser Sportart ankommt. Natürlich durften die Kinder auch selbst aktiv werden und erste Bewegungen ausprobieren. Die abwechslungsreiche Turnstunde bot spannende Einblicke in eine neue Sportart.



Sporttage

Beim Sporttag des 1. Zyklus verwandelten sich die Kinder in fleissige Helfer des Osterhasen. Mit viel Freude und Bewegung stellten sie sich verschiedenen österlichen Herausforderungen: Sie versteckten und suchten Ostereier, bauten hohe Türme und testeten ihr Geschick beim Balancieren. Auch beim Sackhüpfen und beim Slalomfahren zeigten die Kinder Schnelligkeit und Teamgeist. Zum krönenden Abschluss durfte jedes Kind auf dem Spielplatz seinen eigenen Schokohasen suchen.

Der Sporttag der 3. bis 6. Klasse fand am 17. April bei schönstem Frühlingswetter statt. In altersdurchmischte Gruppen, welche jeweils ein Land repräsentierten, absolvierten sie gemeinsam zwölf abwechslungsreiche Posten und sammelten dabei mit viel Einsatz Punkte. Am Nachmittag standen die individuellen Wunschdisziplinen im Mittelpunkt, die die

Schülerinnen und Schüler bereits vor den Frühlingsferien gewählt hatten; So konnte jedes Kind den Sporttag nach den eigenen Interessen gestalten.



Impressionen der offiziellen Spielplatzeinweihung am 8. Mai in Rüthenberg



Weitere Berichte und Bilder finden Sie auf der Schulhomepage: www.schule-wisenberg.ch





Anwil, Buus, Hemmiken, Maisprach,
Nusshof, Otingen, Ormalingen,
Rickenbach, Rothenfluh, Tecknau,
Wenslingen, Wintersingen

Mütter und Väterberatung Juli - Dezember 2026

Ort	Tecknau	Buus	Ormalingen
Raum	Gemeindehaus Doristrasse 22 EG	Altes Schulhaus Hemmikerstrasse 11 EG	Feuerwehrmagazin Hauptstrasse 178 1. Stock
Zeit	08.00 - 11.30	08.00 - 11.30	08.30 - 11.30 13.30 - 16.30
Tag	Montag	Donnerstag	Dienstag Donnerstag
Juli	20	16	14 16
August	17	20	11 20
September	14	17	08 17
Oktober	19	22	13 22
November	16	19	10 19
Dezember	14	17	08 17

Bitte den Beratungstermin vorgängig via Mail vereinbaren.

Alle Daten und Orte sind frei wählbar.

Bei Fragen können Sie mir auch ein Mail schreiben.

Domenica Bruegel – Magnolini
muebe@ebicom.ch

P.S.: Bringen Sie für Ihr Kind bitte das Gesundheitsheft und ein Frottier Tuch mit.



Mütter - und Väterberatung Rünenberg / Kilchberg / Zeglingen

Ich berate Sie gerne zu den Themen Gesundheit, Stillen, Ernährung, Wachstum, Entwicklung, Schlaf und Erziehung. Mein Angebot richtet sich an Eltern und Erziehungsberechtigte mit Kindern bis zum fünften Lebensjahr und ist kostenlos.

Beratungsort: Rünenberg Schulstrasse 50 (Kita) im Erdgeschoss oder bei Ihnen zu Hause

Beratung nur auf Voranmeldung

Ich passe meine Beratung individuell an die Bedürfnisse der Familien an. Bei der Terminvereinbarung können Sie wählen, ob die Beratung bei Ihnen zu Hause oder am Beratungsort stattfinden soll.

Telefonnummer: 079 512 41 27

E-Mail: a.grieder@spitex-sissach.ch

Telefon Beratung: Montag 13:00 - 14:00 Uhr, Mittwoch 7:30- 8:30 Uhr oder bei Bedarf

Beratungsperson: **Andrea Grieder- Wunderlin**
Mütter- und Väterberaterin
Dipl. Pflegefachfrau HF Schwerpunkt Kind
Dipl. Aromatherapeutin
Dipl. klassische Masseurin für Kinder und Erwachsene

Ich freue mich darauf, Sie und Ihr Kind begleiten und begrüßen zu dürfen.



CHILLEBLATT SCHAWI JUNI 2026

reformierte
kirche schafmatt
wisenberg

GOTTESDIENSTE

Sonntag, 7. Juni

10 Uhr, Kirche Oltingen

Gottesdienst mit Pfr. Andreas Marti
Alexandra Ivanova, Orgel, Kirchenkaffee

Donnerstag, 11. Juni

10 Uhr, Zentrum Ergolz Ormalingen

Gottesdienst mit Pfr. Andreas Marti

Sonntag, 14. Juni

10 Uhr, Kirche Kilchberg

Gottesdienst mit Pfrn. Gabriella Schneider
Nadja Lesaulnier, Orgel, Kirchenkaffee

Samstag, 20. Juni, Schulschluss

17 Uhr, Kirche Kienberg

Oekum. Gottesdienst mit PfrLt. Christoph Küng
& Andrea Schaffner, Apéro

Sonntag, 21. Juni

10 Uhr, Kirche Rothenfluh

Gottesdienst «Goldene Konfirmation»
mit Pfr. Ueli Schürch
Niklaus Giertz, Orgel, Apéro

Sonntag, 28. Juni

10 Uhr, Kapelle Anwil

Gottesdienst mit Pfr. Ueli Schürch
Alexandra Ivanova, E-Piano
Kirchenkaffee

AMTSWOCHEN

01.06. – 21.06.: Pfrn. Gabriella Schneider

22.06. – 28.06.: Pfr. Ueli Schürch

29.06. – 05.07.: Pfr. Andreas Marti

KONTAKTE

Pfarramt:

Gabriella Schneider-Giussani, 079 229 86 23

gabriella.schneider@schafmatt-wisenberg.ch

Andreas Marti, 079 907 69 16

andreas.marti@schafmatt-wisenberg.ch

Ueli Schürch, 079 825 84 45

ulrich.schuerch@schafmatt-wisenberg.ch

Kirchenpflege:

Ueli Gisi, 061 991 05 78 / 079 320 20 63

ueli.gisi@schafmatt-wisenberg.ch

Sekretariat: Martina Schaub, 061 981 21 20

sekretariat@schafmatt-wisenberg.ch

Weitere Infos: www.schafmatt-wisenberg.ch

WEITERE ANLÄSSE

Samstag, 6. Juni

19.15 Uhr, Kirche Oltingen

Konzert «Chrystal Streams»
mit Barockensemble «I Pizzicanti»

Sonntag, 7. / 14. / 21. Juni

09.30 Uhr (bis 5. Kl.), 10.40 Uhr (ab 6. Kl.)

Unterrichtszimmer Pfarrhaus Oltingen

Sonntagsschule Oltingen mit Silvia Eschbach

Dienstag, 9. Juni

18 Uhr, Niklausstube Oltingen

Bibellesekreis mit Pfr. Andreas Marti

Mittwoch, 10. Juni

14 Uhr, altes Gemeindehaus Wenslingen

Ökumenischer Kindertreff Wenslingen
mit Sylvia Heiniger und Andrea Buess

Samstag, 20. Juni

13.30 Uhr, Jungschiraum Wenslingen

Jungschi Wäisligä

Dienstag, 23. Juni

19 Uhr, Pfarrscheune Kilchberg

Büchertreff mit Pfrn. Gabriella Schneider

Montag, 29. Juni bis Donnerstag, 2. Juli

Konf-Lager in Engelberg

mit Pfrn. Gabriella Schneider





CHILLEBLATT SCHAWI JULI & AUGUST 2026

reformierte
kirche schafmatt
wisenberg

GOTTESDIENSTE

Donnerstag, 2. Juli

10 Uhr, Zentrum Ergolz Ormalingen

Gottesdienst mit Pfr. Andreas Marti

Sonntag, 5. Juli

10 Uhr, Kirche Kilchberg

Gottesdienst und Taufe mit Pfr. Andreas Marti
Alexandra Ivanova, Orgel, Kirchenkaffee

Sonntag, 12. Juli

10 Uhr, Kirche Oltingen

Gottesdienst mit Pfrn. Gabriella Schneider
Rahel Buser, Orgel, Kirchenkaffee

Sonntag, 19. Juli

10 Uhr, Kirche Rothenfluh

Gottesdienst mit Pfrn. Gabriella Schneider
Yvonne Yiu, Orgel, Kirchenkaffee

Sonntag, 26. Juli

10 Uhr, Kirche Kilchberg

Gottesdienst mit Pfrn. Gabriella Schneider
Rahel Buser, Orgel, Kirchenkaffee

Sonntag, 2. August

10 Uhr, Kirche Oltingen

Gottesdienst mit Pfr. Ueli Schürch
Erzsèbet Achim, Orgel, Kirchenkaffee

Sonntag, 9. August

10 Uhr, Kirche Rothenfluh

Familiengottesdienst mit Pfr. Andreas Marti
Niklaus Giertz, Orgel, Grillieren vor Bude

Donnerstag, 13. August

10 Uhr, Zentrum Ergolz Ormalingen

Gottesdienst mit Pfr. Andreas Marti

Sonntag, 16. August

10 Uhr, Kirche Kilchberg

Gottesdienst mit Pfr. Ueli Schürch
Erzsèbet Achim, Orgel, Kirchenkaffee

Sonntag, 23. August

17 Uhr, Kirche Kilchberg

«Musik & Wort»-Gottesdienst
mit Pfrn. Gabriella Schneider,
Franziska Baumgartner, Orgel, Apéro

Sonntag, 30. August

10.30 Uhr, Kapelle Buschberg / Kirche Wittnau

(je nach Witterung) Gottesdienst mit
Pfrn. Gabriella Schneider und PfrLt. Christoph Küng
Apéro und Grill

WEITERE ANLÄSSE

Sonntag, 26. Juli – Samstag, 1. August

Sommerlager

Jungschi Wäisligä

AMTSWOCHEN

29.06. – 05.07.: Pfr. Andreas Marti

06.07. – 02.08.: Pfrn. Gabriella Schneider

03.08. – 09.08.: Pfr. Ueli Schürch

10.08. – 16.08.: Pfr. Andreas Marti

17.08. – 23.08.: Pfr. Ueli Schürch

24.08. – 30.08.: Pfr. Andreas Marti

KONTAKTE

Pfarramt:

Gabriella Schneider-Giussani, 079 229 86 23

gabriella.schneider@schafmatt-wisenberg.ch

Andreas Marti, 079 907 69 16

andreas.marti@schafmatt-wisenberg.ch

Ueli Schürch, 079 825 84 45

ulrich.schuerch@schafmatt-wisenberg.ch

Kirchenpflege:

Ueli Gisi, 061 991 05 78 / 079 320 20 63

ueli.gisi@schafmatt-wisenberg.ch

Sekretariat: Martina Schaub, 061 981 21 20

sekretariat@schafmatt-wisenberg.ch

Weitere Infos: www.schafmatt-wisenberg.ch



TH. BÖRLIN

**empfiehlt sich für
Holzbau, Bedachungen
und Innenausbau**

**Telefon 079 320 58 94
4493 Wenslingen**

Risberger Hörliedieb

**Das Coiffeurstübli
mit Charme**



Regula Bitterli
Risberg 65
4634 Wisen/SO

Anmeldung:

Telefon: 062 293 39 35
Handy 079 265 81 86

Arbeitstage:

Montag bis Samstag
Abends auf Anfrage
Termine nur auf Voranmeldung



www.risbergerhoerlidieb.ch



DANILO RATTAGGI

BILDHAUERATELIER

4460 GELTERKINDEN 061 981 58 35

www.rattaggi-naturstein.ch



Kundenmurer D. Sacker

4497 Rünenberg / 079 605 28 42

- Maurer / Gipserarbeiten
- Spanndecken
- Umgebungsarbeiten
- Plattenbeläge
- Umbauten
- Renovationen

Für sämtliche Arbeiten im am und ums Haus

**“VOM BODEN BIS
ZUM DACH, WIR
SIND VOM FACH”**



ERNE HOLZTECHNIK
HOLZBAU | BEDACHUNGEN | SANIERUNGEN

Wir sind Ihr Fachbetrieb für Holzbau, Bedachungen und Sanierungen mit besonderer Stärke bei Dachsanierungen. Mit Erfahrung, Qualität und Präzision sorgen wir für dauerhaften Schutz und mehr Wohnkomfort.

Zudem sind wir Experten für VELUX Dachfenster – für mehr Licht, frische Luft und ein angenehmes Raumgefühl unter dem Dach.

Erne Holztechnik GmbH
zuverlässig. kompetent. persönlich.

KONTAKTIEREN SIE UNS

Erne Holztechnik GmbH
Alte Hauensteinstrasse 1a
4448 Läfelfingen
062/ 299 11 24
info@erne-holztechnik.ch
www.erne-holztechnik.ch



ERNE HOLZTECHNIK GMBH | WWW.ERNE-HOLZTECHNIK.CH

Schiesssport **erleben!**

Fokussieren. Zielen. Treffen!

Wann
Freitag 05. Juni und
Freitag 11. September
2026, ab 17 Uhr

Wo
Pistolenstand Eital
4492 Tecknau
47°25'52.1" N / 7°54'16.3" E

Einfach ausprobieren!

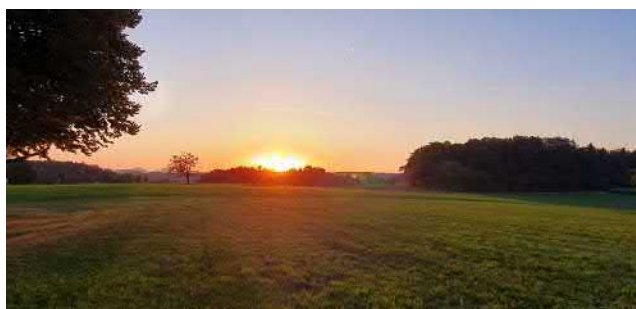
✉ pcschafmatt@gmail.com

☎ Adrian Meier 079 109 23 88

🔍 FIND US ON FACEBOOK facebook.com/pcschafmatt



Voranzeige Lindenfest



Samstag, 5. September 2026

Nach drei Jahren Pause treffen wir uns dieses Jahr wieder unter den Linden zum gemütlichen Beisammensein und Grillieren.

Konzert mit **Bettina Schelker und Band** anschliessend musikalische Unterhaltung mit **Hausi**.

Wir freuen uns auf einen schönen Abend mit euch.

OK Lindenfest

Stephanie, Nadja und Claudia

MUSIK KOMMT ZU IHNEN 2026

„Chrystal streams“
Musik
von A. Vivaldi, G.F. Haendel, A. Scarlatti ...

Jeanne-Marie Lelièvre & I Pizzicanti
Soprano & barock ensemble

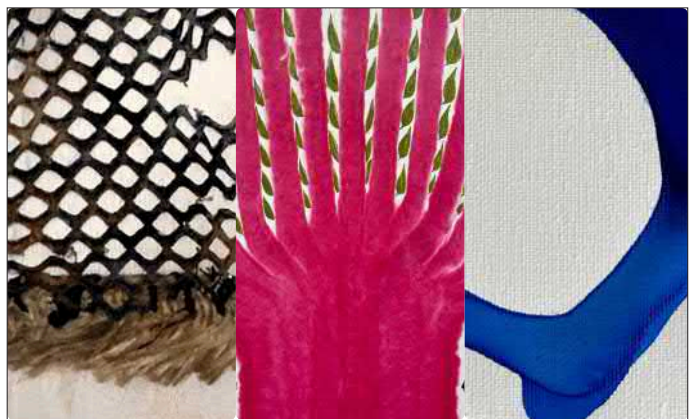
Giulia Manfredini & Rafael Becerra, Violinen
Paul Poupinet, Violoncello
Nadja & Chani Lesaubnier, Viola & Cembalo

Kirche St Niklaus **OLTINGEN Sam. 6 Juni 19:15**
Kirche **St PANTALEON So. 7 Juni 17 Uhr**

I Pizzicanti

EINTRITT FREI - APÉRO - KOLLEKTE
www.ipizzicanti.com

Informierte Kirche schufmatt wienberg



GERMINATIONS

Janet Jaffke
Juliette Lepage Boisdron
Kathryn Vogt Häfelfinger

Ausstellung
geöffnet von 11 bis 18 Uhr


Samstag 23, 30 Mai und 13 Juni 2026
Sonntag 24, 31 Mai und 14 Juni 2026

Vernissage: Samstag 23. Mai von 16 bis 20 Uhr



SiLO12
Läufelfingen
www.silo12.ch

Hauptstrasse 75
4448 Läufelfingen BL

 Überall für alle
SPITEX
Gelterkinden
und Umgebung

Einladung

29. Mitgliederversammlung
der
Spitex Gelterkinden und Umgebung

Donnerstag, 11. Juni 2026, 19.00 Uhr
im Alters- und Pflegeheim
„Ergolz“
in Ormalingen

Spitex Gelterkinden und Umgebung
www.spitexgelterkinden.ch

Allmend 3
4460 Gelterkinden

Telefon 061 983 08 50
Fax 061 983 08 52
info@spitexgelterkinden.ch

Nationale Spitex-Nummer
0842 80 40 20

Lasst uns NICHT im Auto!



Bereits ab 15 Grad Aussentemperatur ist der Aufenthalt im parkierten Auto lebensgefährlich!

 **susy utzinger**
stiftung für tierschutz

www.susyutzinger.ch



Frauenverein Rünenberg



**Vereinsreise
Feldschlösschen und Saline Riburg
Freitag, 21. August 2026**

Unsere Vereinsreise führt uns nach Rheinfelden und Möhlin unter dem Motto : **Hopfen, Malz & Salz**
Nach dem Brauereirundgang und der Bierdegustation geniessen wir ein Mittagessen im Feldschlösschen Restaurant, danach besuchen wir die Saline Riburg und erfahren bei einem geführten Rundgang mehr über die Salzgewinnung. (**Für die Führung sind nur geschlossene Schuhe zugelassen, keine Sandalen oder Flipflops !**)

- Abfahrt:** 9.00 Uhr Zeglingen, Schulhaus
9.05 Uhr Kilchberg, Bushaltestelle
9.15 Uhr Rünenberg, altes Schulhaus
- Rückkehr:** ca. 17.00 Uhr
- Kosten:** ca. Fr. 120.- pro Person
Carfahrt, Rundgänge und Mittagessen ohne Getränke
- Mittagessen:** Vegimenu: (bitte bei der Anmeldung erwähnen)
- Anmeldung:** Bis spätestens 30. Juni 2026
(bitte Termin einhalten! Die Anmeldung ist verbindlich)

Sandra Buccella Tel. 079 483 13 18, sandra.buccella@gmail.com
Eva Buser Tel. 061 981 58 46, buser.eva@gmail.com
Seraina Tanner Tel. 079 636 94 56, seraina.grieder@bluewin.ch

Wir freuen uns auf eine interessante Reise mit Euch.



Jungschi Wäisligä
outdoor erlabe

reformierte
kirche schafmatt
wisenberg

gate44
evangelische Freikirche
Mitglied der Viva Kirche

JUNGSCHI

SCHNUPPERNACHMITTAG

WIR SIND DIE JUNGSCHI WÄISLIGE. UNSER TEAM BESTEHT AUS VIELEN JUNGEN, MOTIVierten LEITERINNEN UND LEITERN. JEDEN ZWEITEN SAMSTAG GEHEN WIR GEMEINSAM IN DEN WALD UND VERBRINGEN DEN NACHMITTAG DRAUSSEN. IM VORDERGRUND STEHEN SPIEL UND SPASS UND AUCH IMMER EINE GESCHICHTE AUS DER BIBEL. EIN FEINES ZVIERI VOM FEUER GEHÖRT NATÜRLICH AUCH DAZU.

- Wer?** Kinder ab dem 1. Kindergarten
- Wann?** Am 15.08.2026
- Wo?** Auf dem Sportplatz Wenslingen
- Mitnehmen:** Wasserflasche und wetterangepasste Kleidung

KONTAKT:
MICHAEL BÖRLIN
M.L.BOERLIN@GMAIL.COM
077 441 66 04

Versicherung ist Sache der Teilnehmenden

WISENFEST

18. - 20. September

800 JAHRE WISEN



HOLZERWETTKAMPF
Samstag ab 07:30 Uhr

DIE VOLLXROCKER
Samstag 19:00 Uhr

FREITAG:	SAMSTAG:	SONNTAG:
Schulprogramm Kinderspielplatz Barbetrieb Party mit DJ René	Holzerwettkampf Show-Holzschnitzen · Markt Kinderspielplatz · Future Band Barbetrieb · Vollxrocker · DJ Berny	Festgottesdienst Jodlerchörli Sterne 5! · Markt Kinderspielplatz · Festakt Brass Band Wisen · Einbürgerungen

SAUBERES GRÜNGUT, GESUNDE BÖDEN

Boden gut alles gut!

Aus Grüngut wird in Kompostier- und Vergärungsanlagen Kompost und Biogas gewonnen. Kompost und Gärgut sind wichtige organische Dünger für Garten- und Ackerböden. Sie schliessen den wertvollen Kreislauf der Nährstoffe.

ERHALTEN SIE MIT SAUBEREM GRÜNGUT GESUNDE BÖDEN FÜR GESUNDE NAHRUNGSMITTEL.

PLASTIK IM GRÜNGUT MACHT DEN BODEN KRANK

HALTEN SIE GRÜNGUT SAUBER. ES IST DIE QUELLE FÜR NEUEN, LEBENDIGEN BODEN.

Sorry, das wird nichts mit uns...

Kanton Basel-Landschaft, Amt für Umweltschutz und Energie | www.aue.bl.ch
Kanton Basel-Stadt, Amt für Umwelt und Energie | www.aue.bs.ch

Kanton Basel-Stadt
BASEL-LANDSCHAFT

Öffentliche Anlässe Termine der Kirche finden Sie auf Seite 24 und 25

Juni & Juli 2026

Kilchberg

- 14.06 Abstimmungen / Wahlen
01.08 Bundesfeier Rü-Ki-Ze in Kilchberg

Oltingen

- 11.06 Gemeindeversammlung 20.00
EWG + BG, Florianstube
14.06 Abstimmungen / Wahlen
14.06 Vagabu "Allotria, Allotria" Figurentheater 15.00
Genossenschaft Obere Mühle
19.06 Neue Volksmusik zwischen alten Mauern:
PLANZPLÄTZ 20.00
Genossenschaft Obere Mühle
20.06 Todisco & Pupato Konzert 20.00
Genossenschaft Obere Mühle
24.06 Schulschlussfeier 18.00
Kreisschule OL-WE, Turnhalle

Rünenberg

- 04.06 Gemeindeversammlung
EWG, Gemeindesaal Rünenberg
14.06 Abstimmungen / Wahlen

- 21.06 Empfang Rünenberger Schützen 16.00
beim Weiher Rünenberg
28.06 Empfang Jodlerfründe Wisäberg 19.00
beim Weiher Rünenberg
01.08 Bundesfeier Rü-Ki-Ze in Kilchberg

Wenslingen

- 14.06 Abstimmungen / Wahlen
19.06 Bürgergemeindeversammlung 19.30
Bürgergemeinde Wenslingen, Gemeindesaal
23.06 Gemeindeversammlung
Einwohnergemeinde, Gemeindesaal Wenslingen
24.06 Schulschlussfeier 18.00
Kreisschule OL-WE, Turnhalle

Zeglingen

- 14.06 Abstimmungen / Wahlen
16.06 Gemeindeversammlung
EWG + BG, Gemeindesaal Zeglingen
24.06 Freiluft-Konzert
Ad-hoc Chor Zeglingen, Pausenplatz Schulhaus
Zeglingen
01.08 Bundesfeier Rü-Ki-Ze in Kilchberg



Fuchs Betreuung

rund um die Uhr.

unser Angebot

Alte Menschen, Menschen die an Demenz leiden, oder Menschen mit einer Behinderung, wünschen sich selbständig, sorglos und sicher in ihrer vertrauten Umgebung leben zu können.

Unsere Betreuung, stundenweise oder rund um die Uhr, bietet tägliche Hilfe in Form von Unterstützung und Begleitung im Alltag an. Unsere Betreuerinnen übernehmen Einkäufe, erledigen den Haushalt, begleiten zu Arztterminen und Verabredungen, unterstützen in der persönlichen Hygiene oder leisten ganz einfach Gesellschaft.

Unser Betrieb verfügt über die Bewilligung des SECO und untersteht einem Gesamtarbeitsvertrag

Kontakt

Fuchs Betreuung – in Zeglingen zu Hause

www.fuchs-betreuung.ch
info@fuchs-betreuung.ch

Telefon 079 549 00 65

Schritte

- kontaktieren Sie uns
- vereinbaren Sie ein Gespräch
- wir erheben Ihre Wünsche und Bedürfnisse
- wir suchen und finden die ideale Betreuerin für Sie
- wir stehen danach stets an Ihrer Seite
- alle weiteren Fragen besprechen wir gerne mit Ihnen persönlich

wir freuen uns auf Sie!



Kirsten Fuchs